

АДВАНС ИНВЕСТ

Инвестиционна цел

Да постигне увеличение на стойността на капитала чрез инвестиции в акции, търгувани на Българския и Румънския пазар. Фондът е активно управляван чрез подбор на подценени акции с висок потенциал за растеж, определен по фундаментални



31 март 2024 г.

*Това е маркетингов материал

Коментар на портфейлния мениджър

Румънският ВЕТ записа най-висока месечна доходност в региона на ЦИЕ, покачвайки се с 7.1%, докато SOFIX нарасна с 2.4%. Оборътът на БФБ се повиши с 6% на месечна база, докато средно-дневната ликвидност на Букурещката фондова борса бе 33% по-висока спрямо февруари.

Двигател на ръста на SOFIX бе Шели Груп, която си възвърна лидерската позиция по месечна доходност сред компонентите в състава на индекса, поскъпвайки с 14.2%. Изпреварващо спрямо индекса се представиха и акциите на Сирма Груп (+5.6%). Слабо позитивен принос за представянето на SOFIX имаха и М+С Хидравлик (+2.8%) и Софарма (+0.6%). Най-слабо представяне отчетоха акциите на ПИБ (-12.9%). През втората половина от месеца влязоха в сила промени в състава на основния борсов индекс, като бяха извадени Неохим и Софарма трейдинг, а техните места заеха Агрива Груп Холдинг и Сирма Груп Холдинг. Извън сините чипове, акциите на Бианор Холдинг (+2.9%) привлякоха инвеститорския интерес, съдейки по-повишената ликвидност. Компанията влезе в състава на широкия BG40, а случващото се в момента увеличение на капитала на дружеството се очертава да бъде успешно след привлечен ключов стратегически инвеститор в лицето на българският фонд за частни инвестиции BlackPeak Capital.

Румънският ВЕТ се повиши с 7.1%. Ключовите сектори записаха ръстове, като най-силно се представиха енергийните компании (+10.0%), следвани от банките (+8.2%) и компаниите за комунални услуги (+6.9%). Регулаторните изменения в сектора на енергетиката бяха приети в края на месеца без допълнителни изненади. Същевременно някои от компаниите в сектора обявиха щедри дивиденди – до 6.5% от Romgaz и 10.5% от Hidroelectrica – което подобри пазарния сантимент.

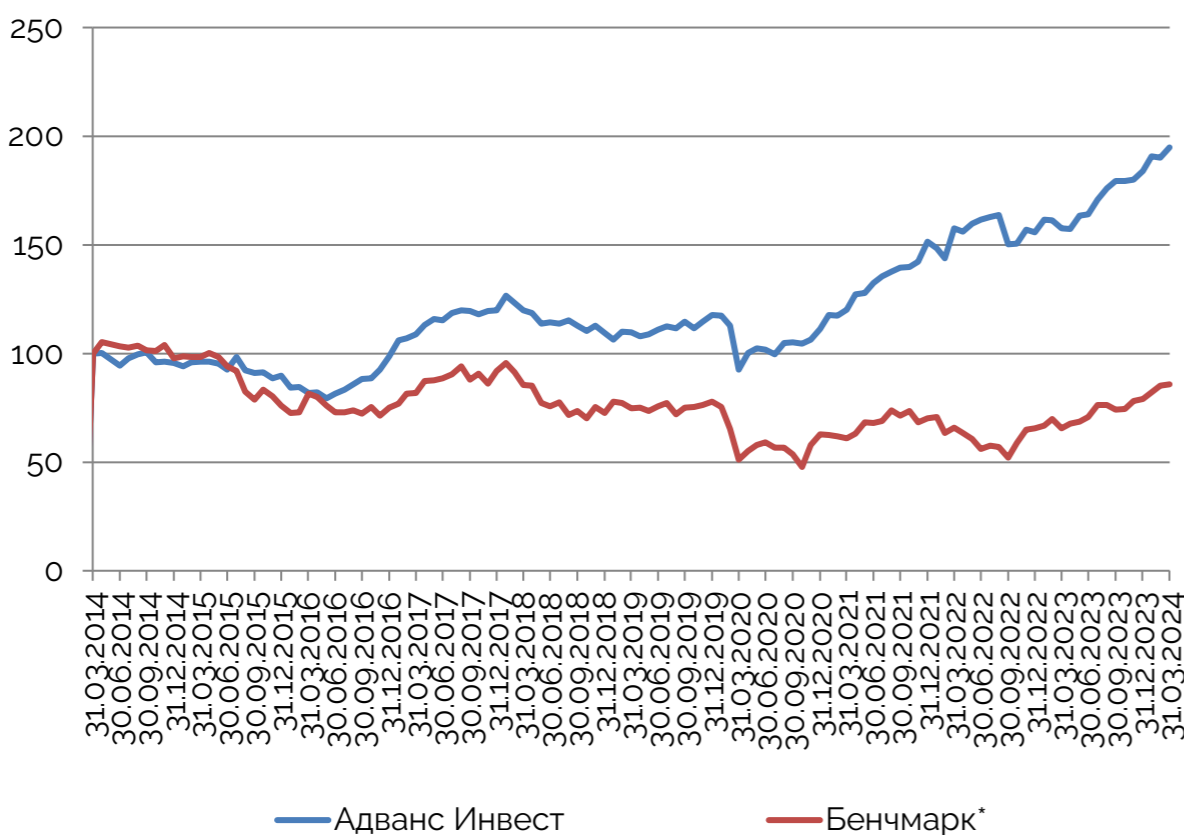
Дяловете на Фонда се покачиха с 2.5%. Позициите от секторите „Информационни технологии“, „Енергетика“, „Комунални услуги“ и „Потребителски стоки и услуги“ имаха основен положителен принос за месечната доходност. Същевременно индустриалните компании натежаха най-осезаемо върху представянето на портфейла.

Факти за Фонда

| | |
|-------------------------------|-----------------------------|
| Тип на Фонда | отворен |
| Портфейлен мениджър | Георги Георгиев |
| Размер на фонда | BGN 14.55 M |
| НСА/дял | BGN 2.1997 |
| Начало на публично предлагане | 10/05/2004 |
| Бенчмарк за сравнение | MSCI EFM Europe + CIS ex RU |
| Валута | Лев (1EUR = 1.95583 лв.) |
| Разходи за покупка | до 1.50% |
| Такса за управление | 2.5 % НСА год. |
| Такса обратно изкупуване | няма |
| Минимална инвестиция | няма |

Представяне на Фонда за последните 10 години

„Постигнатите резултати от минали периоди не предвиждат бъдещата възвръщаемост“.



Идентификатори на фонда

| | |
|-----------------|--------------|
| ISIN | BG9000014134 |
| Reuters Lipper | 68417296 |
| Код в Bloomberg | ADVIMFD BU |

„Постигнатите резултати от минали периоди не предвиждат бъдещата възвръщаемост“.

Резултати на Фонда (31.03.2024)

| | Фонд | Бенчмарк |
|--|--------|----------|
| 1 месец | 2.50% | 0.97% |
| 1 година | 23.61% | 30.98% |
| Доходност YTD | 5.86% | 8.60% |
| От създаването 10.05.2004 (анюализирана) | 4.13% | 2.01% |

Годишно представяне

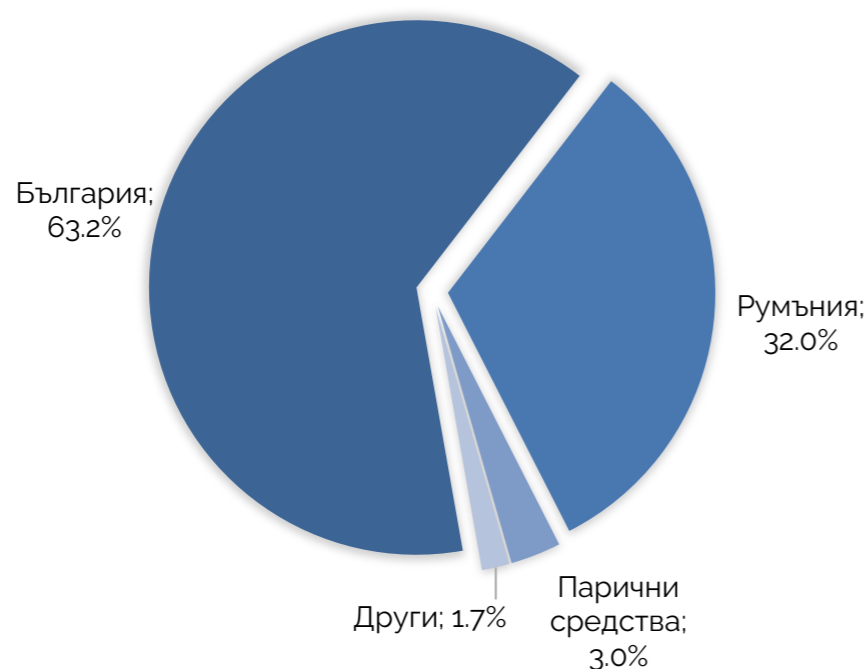
| Година | Фонд | Бенчмарк |
|--------|--------|----------|
| 2023 | 18.25% | 20.55% |
| 2022 | 2.84% | -6.49% |
| 2021 | 36.06% | 11.71% |
| 2020 | -5.56% | -19.20% |
| 2019 | 7.62% | 6.91% |
| 2018 | -8.79% | -20.91% |
| 2017 | 21.56% | 22.39% |
| 2016 | 10.02% | -1.29% |
| 2015 | -6.26% | -22.13% |
| 2014 | 5.61% | 2.24% |

Източник: Изчислената доходност е базирана на нетна стойност на активите на дял и не включва разходите за емитиране и обратно изкупуване, съгласно Правилата и Проспекта на Фонда. Информацията за бенчмарка е базирана на официални данни от www.msci.com

Рисковете на инвестиране в дялове на договорния фонд са пазарен, лихвен, ликвиден, валутен, операционен, сетълмент риск, законодателен, риск от концентрация и др. Повече информация за рисковете може да бъде открита в проспекта на фонда.

Разпределение на портфейла

Разпределение по пазари



Разпределение по сектори

| | |
|-----------------------|--------|
| ИТ | 20.83% |
| Финансови услуги | 19.27% |
| Здравеопазване | 12.01% |
| Енергетика | 11.44% |
| Недвижими имоти | 9.03% |
| Индустр. пр-во | 8.67% |
| Комунални услуги | 6.27% |
| Потр. стоки от ПН | 5.94% |
| Парични средства | 3.05% |
| Други | 1.67% |
| Потребителски стоки | 0.99% |
| Материали | 0.74% |
| Комуникационни услуги | 0.09% |

Топ 5 акции

| | | | | |
|-----------------------------|---|-------------------------------------|---------------------------------|---|
| ШЕЛЛИ ГРУП АД, България, ИТ | СОФАРМА АД / Sopharma, България, Здравеопазване | Сирма Груп Холдинг АД, България, ИТ | OMV PETROM, Румъния, Енергетика | S.P.E.E.H. HIDROELECTRICA S.A., Румъния, Комунални услуги |
|-----------------------------|---|-------------------------------------|---------------------------------|---|

Настоящото представлява маркетингово съобщение. Моля, прегледайте проспекта и основния информационен документ на съответния фонд преди вземане на инвестиционното решение. Информацията е валидна към датата на издаване на маркетинговия материал и може да се промени в бъдеще. Предоставената информация не представлява инвестиционна консултация, съвет, инвестиционно проучване или препоръка за инвестиране и не следва да се тълкува като такава. Стойността на дяловете на фонда и доходът от тях могат да се понижат, печалбата не е гарантирана и инвеститорите поемат риска да не възстановят инвестициите си в пълния им размер. Инвестициите във фондове не са гарантирани от гаранционен фонд, създаден от държавата или с друг вид гаранция. Предходни резултати от дейността нямат връзка с бъдещите резултати на инвестиционно дружество. Бъдещите резултати подлежат на данъчно облагане, зависещо от личното положение на всеки инвеститор и може да се промени в бъдещи периоди. Документите са достъпни на български език на интернет страницата на www.karollcapital.bg, като при поискване могат да бъдат получени безплатно на хартиен носител в офис на Управляващото дружество. Фондът е активно управляван и не следват индекс. Резюме на правата на дялопритежателите е достъпно на https://karollcapital.bg/uploads/2023/Prava_na_pritejatelite.pdf